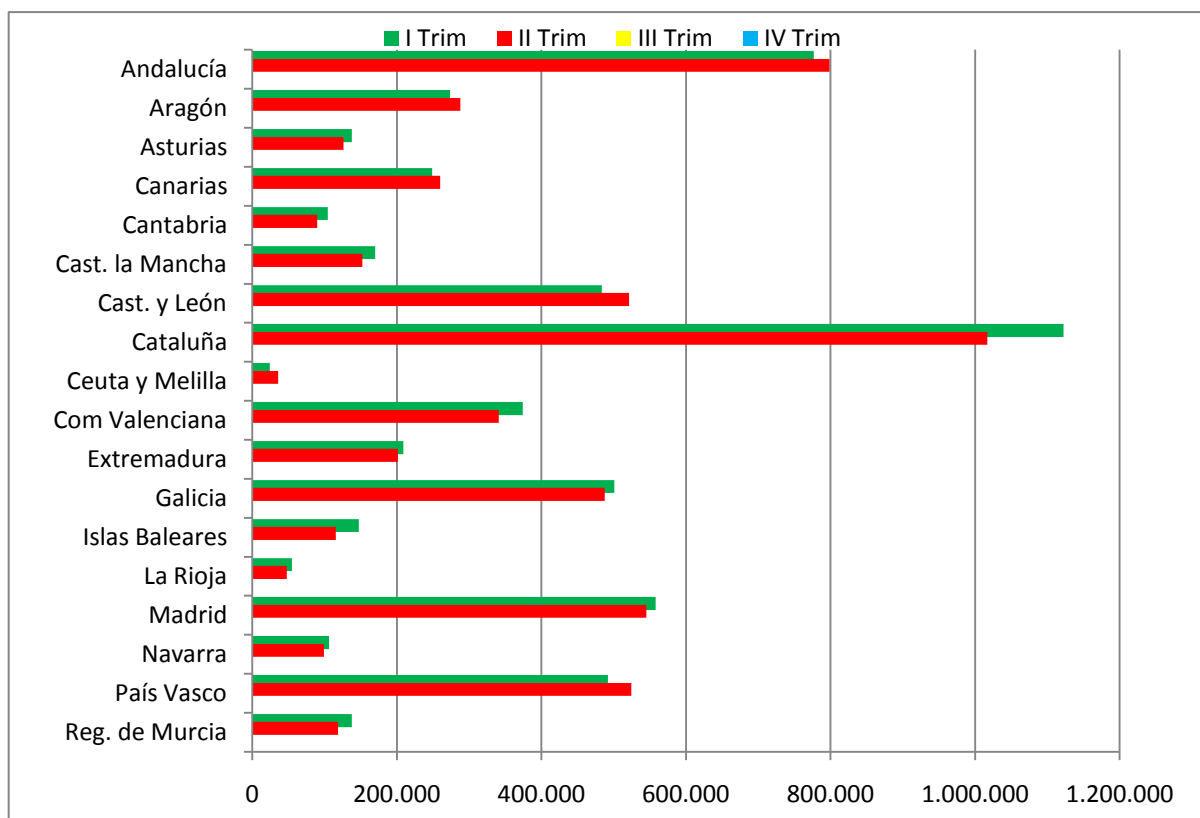


CUADRO DE PRODUCCIONES TRIMESTRALES POR AUTONOMÍAS

Autonomía	1 ^{er} trim m ³	2º trim m ³	3 ^{er} trim m ³	4º trim m ³	Total acumulado trimestral (m ³)
Andalucía	777.000	798.500			1.575.500
Aragón	273.500	287.800			561.300
Asturias	137.500	125.900			263.400
Canarias	248.800	259.700			508.500
Cantabria	104.200	89.600			193.800
Cast. la Mancha	170.100	152.300			322.400
Cast. y León	483.700	521.400			1.005.100
Cataluña	1.122.500	1.016.800			2.139.300
Ceuta y Melilla	24.000	35.600			59.600
Com Valenciana	374.100	340.900			715.000
Extremadura	208.800	201.200			410.000
Galicia	501.000	487.600			988.600
Islas Baleares	147.500	115.400			262.900
La Rioja	54.800	47.600			102.400
Madrid	557.800	545.300			1.103.100
Navarra	106.200	99.100			205.300
País Vasco	492.100	524.300			1.016.400
Región de Murcia	137.500	118.800			256.300
TOTAL NACIONAL	5.921.100	5.767.800			11.688.900

DISTRIBUCIÓN REGIONAL DE LA PRODUCCIÓN



CUADROS DE PRODUCCIONES TRIMESTRALES POR PROVINCIAS

Listado de provincias por comunidades		Producción (m ³)							
		1 ^{er} trim	2 ^o trim	3 ^{er} trim	4 ^o trim	I Trim	II Trim	III Trim	IV Trim
Andalucía	Almería	61.400	60.800						
	Cádiz	130.200	122.600						
	Córdoba	82.300	70.900						
	Granada	87.300	141.900						
	Huelva	84.400	78.000						
	Jaén	43.000	35.100						
	Málaga	147.300	146.700						
	Sevilla	141.300	142.700						
Aragón	Huesca	86.000	98.500						
	Teruel	37.000	40.600						
	Zaragoza	150.400	148.700						
Asturias	Asturias	137.500	125.900						
Canarias	Las Palmas	119.400	115.500						
	Tenerife	129.400	144.200						
Cantabria	Cantabria	104.200	89.600						
Castilla la Mancha	Albacete	28.700	31.400						
	Ciudad Real	58.000	44.300						
	Cuenca	25.900	26.500						
	Guadalajara	22.400	22.700						
	Toledo	35.000	27.400						
Castilla y León	Ávila	22.000	22.900						
	Burgos	83.600	91.300						
	León	68.500	86.400						
	Palencia	62.300	57.300						
	Salamanca	27.100	33.800						
	Segovia	28.400	34.000						
	Soria	37.500	35.700						
	Valladolid	105.000	99.400						
	Zamora	49.400	60.500						
Cataluña	Barcelona	680.200	601.800						
	Gerona	154.600	141.600						
	Lérida*	117.100	123.200						
	Tarragona	170.600	150.200						
Ceuta y Melilla	Ceuta	14.600	26.000						
	Melilla	9.400	9.600						
Comunidad Valenciana	Alicante	145.900	149.900						
	Castellón	60.600	54.200						
	Valencia	167.600	136.900						
Extremadura	Badajoz	118.500	116.100						
	Cáceres	90.300	85.100						
Galicia	La Coruña	184.100	183.300						
	Lugo	103.500	105.500						
	Orense	79.600	63.800						
	Pontevedra	133.900	135.000						
Islas Baleares	Baleares	147.500	115.400						
La Rioja	La Rioja	54.800	47.600						
Madrid	Madrid	557.800	545.300						
Navarra	Navarra	106.200	99.100						
País Vasco	Álava	47.400	44.500						
	Bizkaia	231.500	263.500						
	Gipuzkoa	213.100	216.400						
Región de Murcia	Murcia	137.500	118.800						

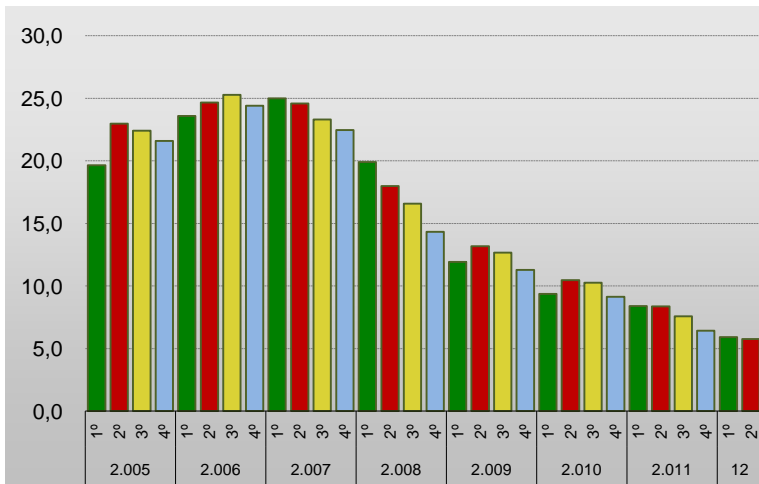
*La producción del Pincipado de Andorra está incluida en la provincia de Lérida

GRÁFICOS COMPARATIVOS DE PRODUCCIONES TRIMESTRALES ESTATALES

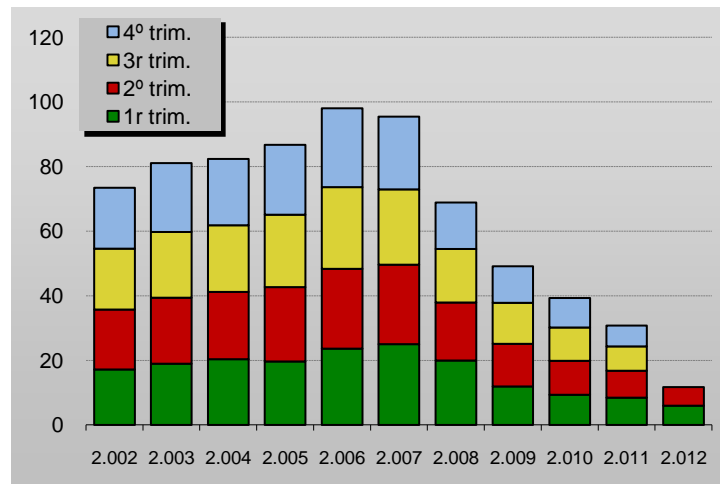
Trim.	①	②	③	④	⑤
	PRODUCC. m ³	% TRIM. AÑO ANT.	ÚLTIMOS 4 TRIM.	% TRIM. AÑO ANT.	% TRIM. ANT.
3º 2.007	23.298.700	-7,8%	97.288.300	2,2%	-2,0%
4º 2.007	22.471.100	-7,9%	95.358.800	-2,6%	-2,0%
1º 2.008	19.915.200	-20,4%	90.270.000	-9,1%	-5,3%
2º 2.008	17.999.200	-26,8%	83.684.200	-15,7%	-7,3%
3º 2.008	16.580.600	-28,8%	76.966.000	-20,9%	-8,0%
4º 2.008	14.338.100	-36,2%	68.833.000	-27,8%	-10,6%
1º 2.009	11.922.500	-40,1%	60.840.400	-32,6%	-11,6%
2º 2.009	13.191.000	-26,7%	56.032.200	-33,0%	-7,9%
3º 2.009	12.662.100	-23,6%	52.113.700	-32,3%	-7,0%
4º 2.009	11.293.000	-21,2%	49.068.600	-28,7%	-5,8%
1º 2.010	9.371.500	-21,4%	46.517.600	-23,5%	-5,2%
2º 2.010	10.474.400	-20,6%	43.801.000	-21,8%	-5,8%
3º 2.010	10.272.700	-18,9%	41.411.600	-20,5%	-5,5%
4º 2.010	9.144.400	-19,0%	39.263.100	-20,0%	-5,2%
1º 2.011	8.402.600	-10,3%	38.294.200	-17,7%	-2,5%
2º 2.011	8.366.300	-20,1%	36.186.100	-17,4%	-5,5%
3º 2.011	7.571.800	-26,3%	33.485.200	-19,1%	-7,5%
4º 2.011	6.423.300	-29,8%	30.764.000	-21,6%	-8,1%
1º 2.012	5.921.000	-29,5%	28.282.400	-26,1%	-8,1%
2º 2.012	5.767.600	-31,1%	25.683.600	-29,0%	-9,2%

LEYENDA:

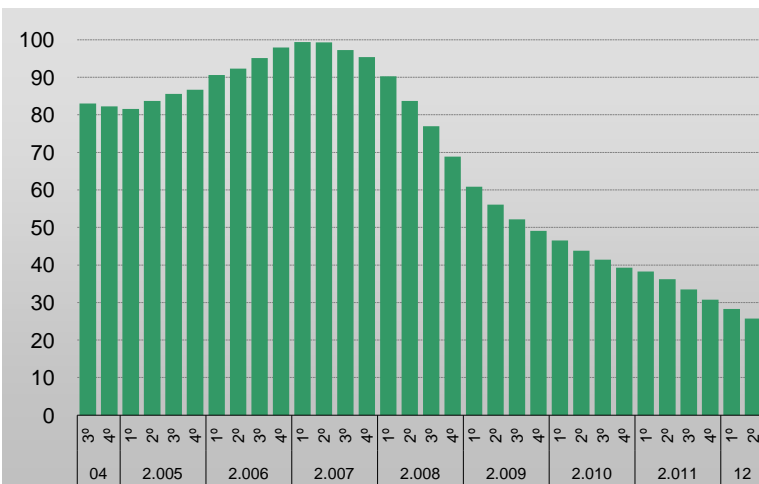
1. Producción estimada de hormigón preparado en el trimestre. En m³.
2. Variación respecto al mismo trimestre del año anterior.
3. Producción estimada de los cuatro últimos trimestres. (Año móvil). En m³.
4. Variación de la producción del año móvil respecto al mismo trimestre del año anterior.
5. Variación de la producción del año móvil respecto al trimestre anterior.



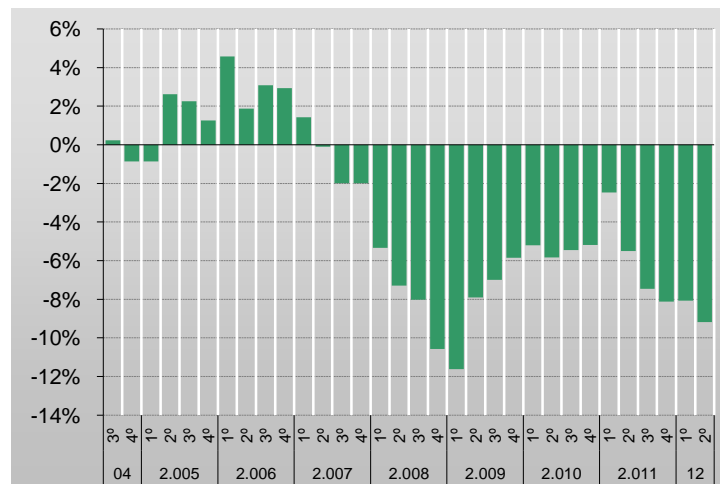
Producción trimestral en millones de m³.



Producción anual dividida en trimestres. Mill. m³.



Datos del año móvil por trimestres. Millones de m³.



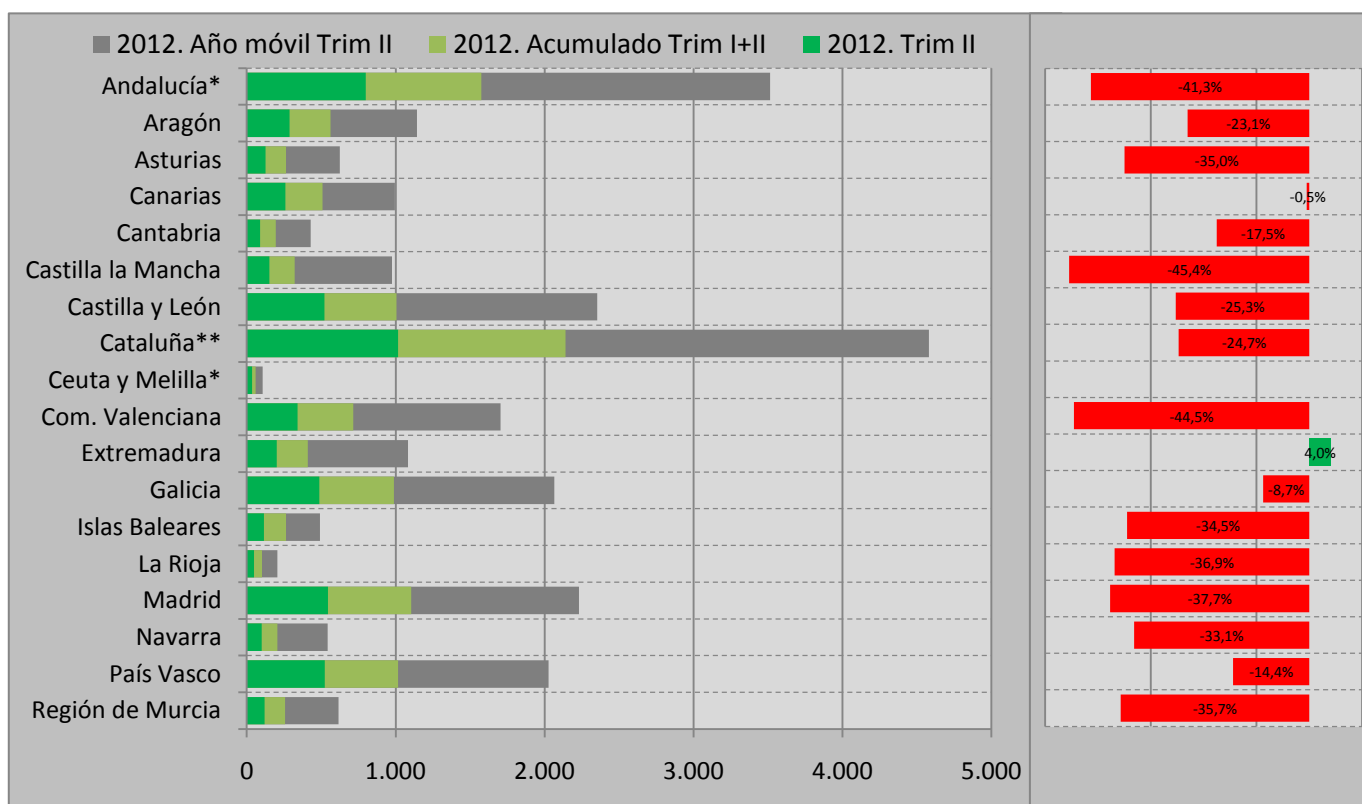
Variación de la producción del año móvil trimestre a trimestre

VARIACIÓN DE LA PRODUCCIÓN DE HORMIGÓN PREPARADO.

	2011			2012			Variación		
	2º Tim.	Acumul. anual	Año móvil	2º Tim.	Acumul. anual	Año móvil	2º Tim.	Acumul. anual	Año móvil
Andalucía*	1.392.600	2.775.800	5.989.800	798.500	1.575.600	3.513.900	-42,7%	-43,2%	-41,3%
Aragón	350.800	706.800	1.485.000	287.800	561.200	1.142.700	-18,0%	-20,6%	-23,1%
Asturias	202.600	446.200	960.600	125.900	263.400	624.500	-37,9%	-41,0%	-35,0%
Canarias	233.900	476.500	999.300	259.700	508.500	994.400	11,0%	6,7%	-0,5%
Cantabria	111.800	225.600	519.000	89.600	193.800	428.200	-19,9%	-14,1%	-17,5%
Castilla la Mancha	400.600	789.000	1.787.300	152.300	322.300	975.500	-62,0%	-59,2%	-45,4%
Castilla y León	775.700	1.447.300	3.148.400	521.400	1.005.100	2.353.300	-32,8%	-30,6%	-25,3%
Cataluña**	1.436.700	2.872.700	6.082.500	1.016.800	2.139.300	4.579.900	-29,2%	-25,5%	-24,7%
Ceuta y Melilla*	24.700	45.800	45.800	35.600	59.600	106.800	44,1%	30,1%	
Com. Valenciana	673.600	1.389.400	3.071.800	340.900	715.000	1.703.700	-49,4%	-48,5%	-44,5%
Extremadura	280.400	530.900	1.040.300	201.200	410.000	1.082.200	-28,2%	-22,8%	4,0%
Galicia	524.200	1.028.800	2.261.900	487.600	988.600	2.064.800	-7,0%	-3,9%	-8,7%
Islas Baleares	176.600	396.600	748.800	115.400	262.900	490.400	-34,7%	-33,7%	-34,5%
La Rioja	71.100	144.200	326.600	47.600	102.300	206.200	-33,1%	-29,1%	-36,9%
Madrid	729.800	1.562.600	3.579.600	545.300	1.103.100	2.230.500	-25,3%	-29,4%	-37,7%
Navarra	218.100	395.100	813.100	99.100	205.300	543.800	-54,6%	-48,0%	-33,1%
País Vasco	558.900	1.122.000	2.368.000	524.300	1.016.400	2.026.800	-6,2%	-9,4%	-14,4%
Región de Murcia	204.400	413.500	958.400	118.800	256.300	616.200	-41,9%	-38,0%	-35,7%
Total nacional	8.366.500	16.768.800	36.186.200	5.767.800	11.688.700	25.683.800	-31,1%	-30,3%	-29,0%

*Ceuta y Melilla estaba agrupada con Andalucía hasta el año 2011

** La producción del Principado de Andorra está incluida en Cataluña

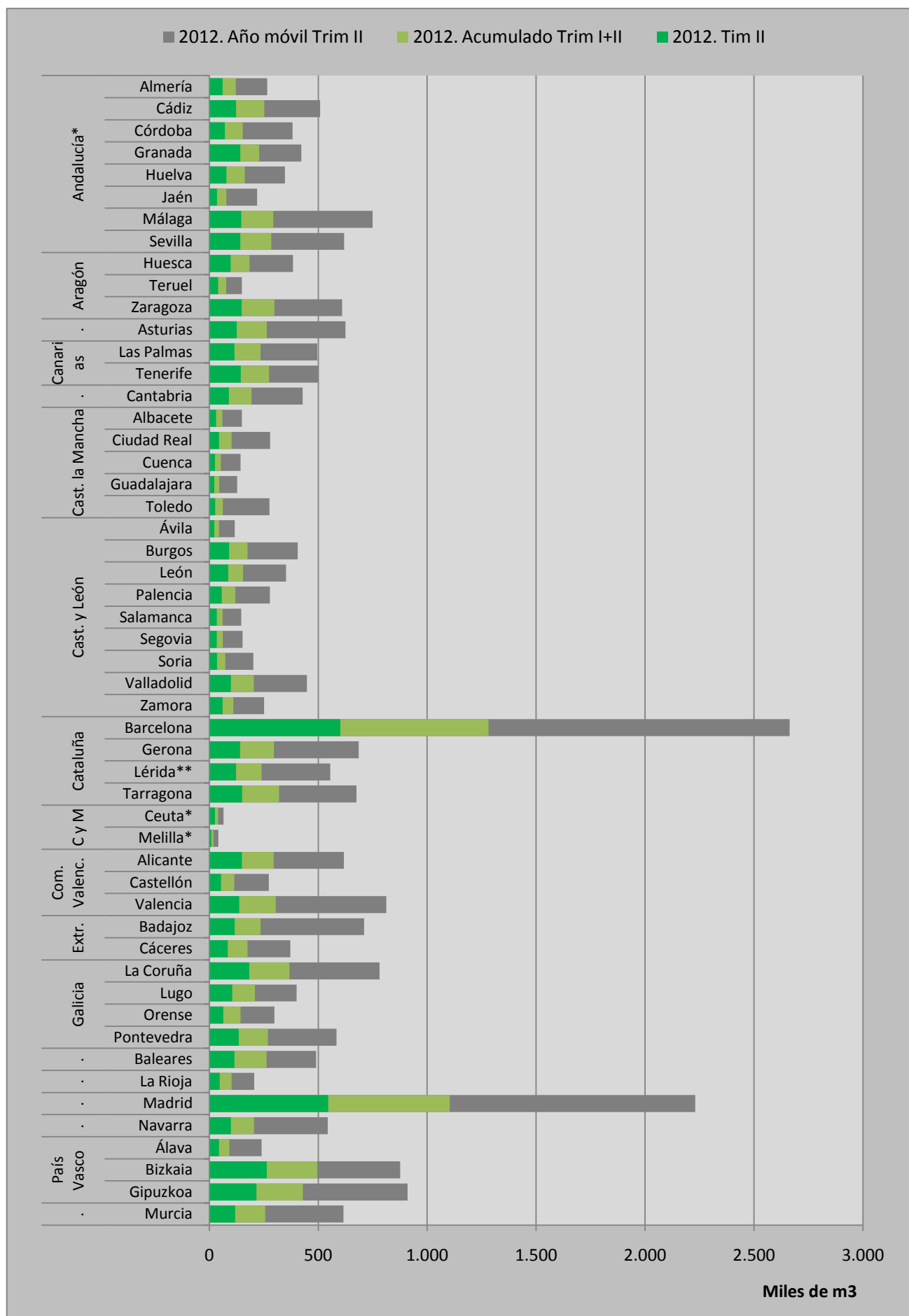


VARIACIÓN DE LA PRODUCCIÓN DE HORMIGÓN PREPARADO.

		2011			2012			Variación		
		2º Tim.	Acumul. anual	Año móvil	2º Tim.	Acumul. anual	Año móvil	1º Trim.	Acum. anual	Año móvil
Andalucía	Almería	126.100	216.600	503.000	60.800	122.200	265.400	-51,8%	-43,6%	-47,2%
	Cádiz	198.000	405.000	912.900	122.600	252.800	509.100	-38,1%	-37,6%	-44,2%
	Córdoba	158.800	315.000	689.800	70.900	153.200	382.500	-55,4%	-51,4%	-44,5%
	Granada	166.600	314.800	671.000	141.900	229.200	422.300	-14,8%	-27,2%	-37,1%
	Huelva	87.600	184.600	403.100	78.000	162.400	347.300	-11,0%	-12,0%	-13,8%
	Jaén	113.400	221.600	571.200	35.100	78.100	219.200	-69,0%	-64,8%	-61,6%
	Málaga	304.600	613.400	1.138.300	146.700	294.000	749.400	-51,8%	-52,1%	-34,2%
	Sevilla	237.500	504.700	1.100.500	142.700	284.000	618.600	-39,9%	-43,7%	-43,8%
Aragón	Huesca	120.000	230.700	447.900	98.500	184.500	384.400	-17,9%	-20,0%	-14,2%
	Teruel	49.300	98.200	266.300	40.600	77.600	149.200	-17,6%	-21,0%	-44,0%
	Zaragoza	181.500	377.900	770.800	148.700	299.100	609.200	-18,1%	-20,9%	-21,0%
Asturias	Asturias	202.600	446.200	960.600	125.900	263.400	624.500	-37,9%	-41,0%	-35,0%
Canarias	Las Palmas	123.600	248.800	530.900	115.500	234.900	495.200	-6,6%	-5,6%	-6,7%
	Tenerife	110.300	227.700	468.400	144.200	273.600	499.200	30,7%	20,2%	6,6%
Cantabria	Cantabria	111.800	225.600	519.000	89.600	193.800	428.200	-19,9%	-14,1%	-17,5%
Cast. la Mancha	Albacete	59.000	112.700	230.000	31.400	60.100	149.300	-46,8%	-46,7%	-35,1%
	Ciudad Real	112.600	237.700	495.800	44.300	102.300	278.700	-60,7%	-57,0%	-43,8%
	Cuenca	50.600	97.000	232.000	26.500	52.400	143.400	-47,6%	-46,0%	-38,2%
	Guadalajara	55.800	119.000	282.900	22.700	45.100	128.100	-59,3%	-62,1%	-54,7%
	Toledo	122.600	222.600	546.400	27.400	62.400	276.100	-77,7%	-72,0%	-49,5%
Cast. y León	Ávila	44.300	81.900	171.300	22.900	44.900	116.300	-48,3%	-45,2%	-32,1%
	Burgos	142.400	246.000	536.600	91.300	174.900	406.200	-35,9%	-28,9%	-24,3%
	León	116.000	216.800	510.400	86.400	154.900	352.600	-25,5%	-28,6%	-30,9%
	Palencia	69.100	130.500	272.000	57.300	119.600	277.700	-17,1%	-8,4%	2,1%
	Salamanca	45.400	88.100	207.200	33.800	60.900	146.800	-25,6%	-30,9%	-29,2%
	Segovia	62.700	116.800	250.300	34.000	62.400	152.200	-45,8%	-46,6%	-39,2%
	Soria	69.000	126.300	265.000	35.700	73.200	201.700	-48,3%	-42,0%	-23,9%
	Valladolid	149.800	301.100	660.500	99.400	204.400	448.000	-33,6%	-32,1%	-32,2%
	Zamora	77.000	139.700	275.200	60.500	109.900	251.800	-21,4%	-21,3%	-8,5%
Cataluña	Barcelona	793.300	1.601.100	3.399.300	601.800	1.282.000	2.664.200	-24,1%	-19,9%	-21,6%
	Gerona	284.300	545.800	1.080.000	141.600	296.200	686.200	-50,2%	-45,7%	-36,5%
	Lérida**	167.800	335.400	711.400	123.200	240.300	554.500	-26,6%	-28,4%	-22,1%
	Tarragona	191.300	390.400	891.900	150.200	320.800	674.900	-21,5%	-17,8%	-24,3%
Ceuta y Melilla	Ceuta*	11.800	20.000	20.000	26.000	40.600	65.300	120,3%	103,0%	226,5%
	Melilla*	12.900	25.800	25.800	9.600	19.000	41.400	-25,6%	-26,4%	60,5%
Com. Valenciana	Alicante	214.200	425.500	933.300	149.900	295.800	618.200	-30,0%	-30,5%	-33,8%
	Castellón	109.300	246.200	495.600	54.200	114.800	273.000	-50,4%	-53,4%	-44,9%
	Valencia	350.100	717.700	1.642.900	136.900	304.500	812.500	-60,9%	-57,6%	-50,5%
Extremadura	Badajoz	199.700	360.000	696.800	116.100	234.600	710.000	-41,9%	-34,8%	1,9%
	Cáceres	80.700	170.900	343.500	85.100	175.400	372.300	5,5%	2,6%	8,4%
Galicia	La Coruña	170.700	342.800	821.600	183.300	367.400	781.300	7,4%	7,2%	-4,9%
	Lugo	96.600	177.300	403.100	105.500	209.000	400.600	9,2%	17,9%	-0,6%
	Orense	63.000	125.500	290.500	63.800	143.400	298.800	1,3%	14,3%	2,9%
	Pontevedra	193.800	383.300	746.700	135.000	268.900	584.000	-30,3%	-29,8%	-21,8%
Islas Baleares	Baleares	176.600	396.600	748.800	115.400	262.900	490.400	-34,7%	-33,7%	-34,5%
La Rioja	La Rioja	71.100	144.200	326.600	47.600	102.400	206.200	-33,1%	-29,0%	-36,9%
Madrid	Madrid	729.800	1.562.600	3.579.600	545.300	1.103.100	2.230.500	-25,3%	-29,4%	-37,7%
Navarra	Navarra	218.100	395.100	813.100	99.100	205.300	543.800	-54,6%	-48,0%	-33,1%
País Vasco	Álava	75.500	155.700	353.900	44.500	91.900	239.900	-41,1%	-41,0%	-32,2%
	Bizkaia	221.900	457.500	1.031.100	263.500	495.000	876.400	18,7%	8,2%	-15,0%
	Gipuzkoa	261.500	508.800	982.900	216.400	429.500	910.500	-17,2%	-15,6%	-7,4%
Reg. de Murcia	Murcia	204.400	413.500	958.400	118.800	256.300	616.200	-41,9%	-38,0%	-35,7%

*Hasta el año 2011 producción de Ceuta y Melilla contabilizada en Andalucía. **Incluye la producción del P. d'Andorra

DISTRIBUCIÓN DE LA PRODUCCIÓN DE HORMIGÓN PREPARADO.



*Hasta el año 2011 producción de Ceuta y Melilla contabilizada en Andalucía. **Incluye la producción del P. d'Andorra