

# 2014

## INFORME DE COYUNTURA DEL SECTOR DEL HORMIGÓN PREPARADO EN ESPAÑA

AÑO 2014



---

ASOCIACIÓN NACIONAL ESPAÑOLA DE FABRICANTES DE HORMIGÓN PREPARADO

---

Madrid, mayo de 2015

## INFORME ESTADÍSTICO DEL SECTOR AÑO 2014

---

### 1. El sector del hormigón preparado.

	Empresas	Plantas	Producción estimada 2014 (m <sup>3</sup> )
ANEFHOP	246	879	9.337.200
NO ANEFHOP	754	1.087	6.596.900
<b>TOTAL SECTOR</b>	<b>1.000</b>	<b>1.966</b>	<b>15.934.100</b>

Tabla 1. Número de empresas, plantas y estimación de producción. Datos Generales

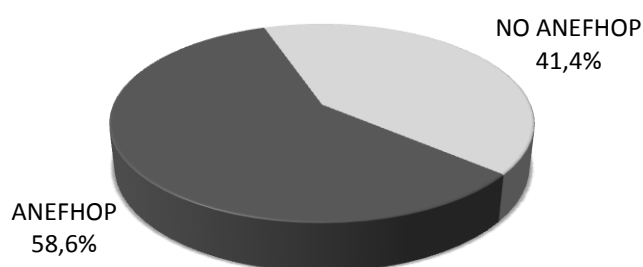


Tabla 2. Distribución de la producción de las empresas miembros de la Asociación.

	Producción			Centrales		
	2012	2013	2014	2012	2013	2014
ANEFHOP	15.085.000	9.931.300	9.337.200	1.057	992 (75%)	879 (73%)
NO ANEFHOP	6.479.000	6.272.400	6.596.900	1.067	988 (79%)	1.087 (77%)
<b>TOTAL SECTOR</b>	<b>21.564.000</b>	<b>16.203.700</b>	<b>15.934.100</b>	<b>2.124</b>	<b>1.980 (77%)</b>	<b>1.966 (75%)</b>

Tabla 3. Evolución de las producciones, el número de centrales. Entre paréntesis figura el porcentaje de centrales que se encontraban activas a final del ejercicio.

## INFORME ESTADÍSTICO DEL SECTOR AÑO 2014

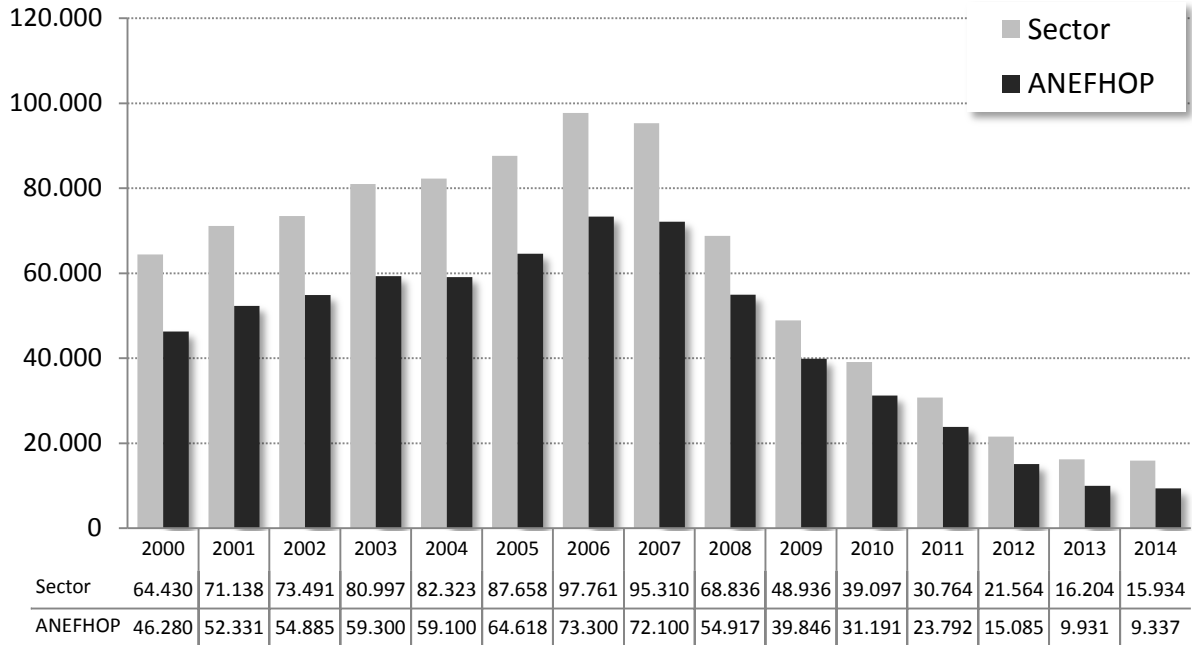


Tabla 4. Evolución de la producción del sector del hormigón preparado desde el año 2000 y participación de las empresas miembros de ANEFHOP. Datos en miles de m<sup>3</sup>.

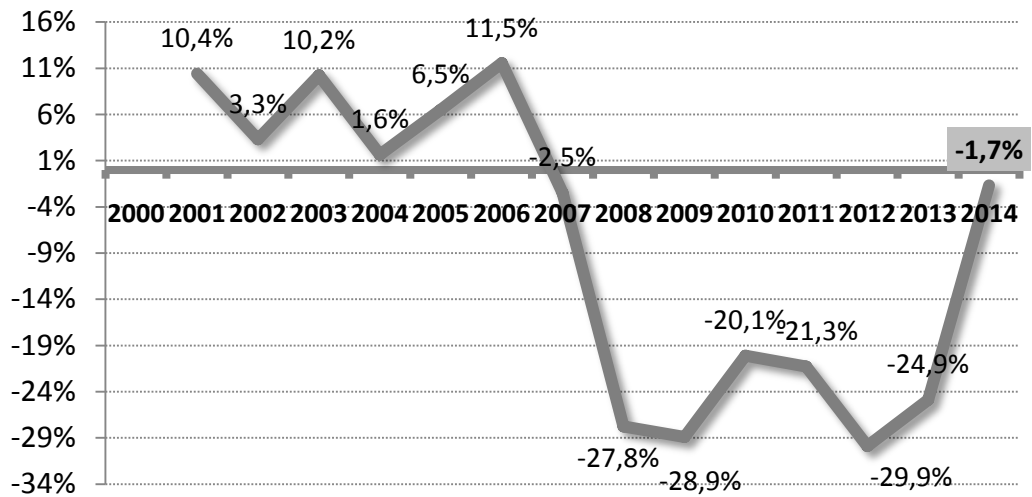


Tabla 5. Evolución de la producción del sector de hormigón preparado, en porcentaje respecto al año anterior.

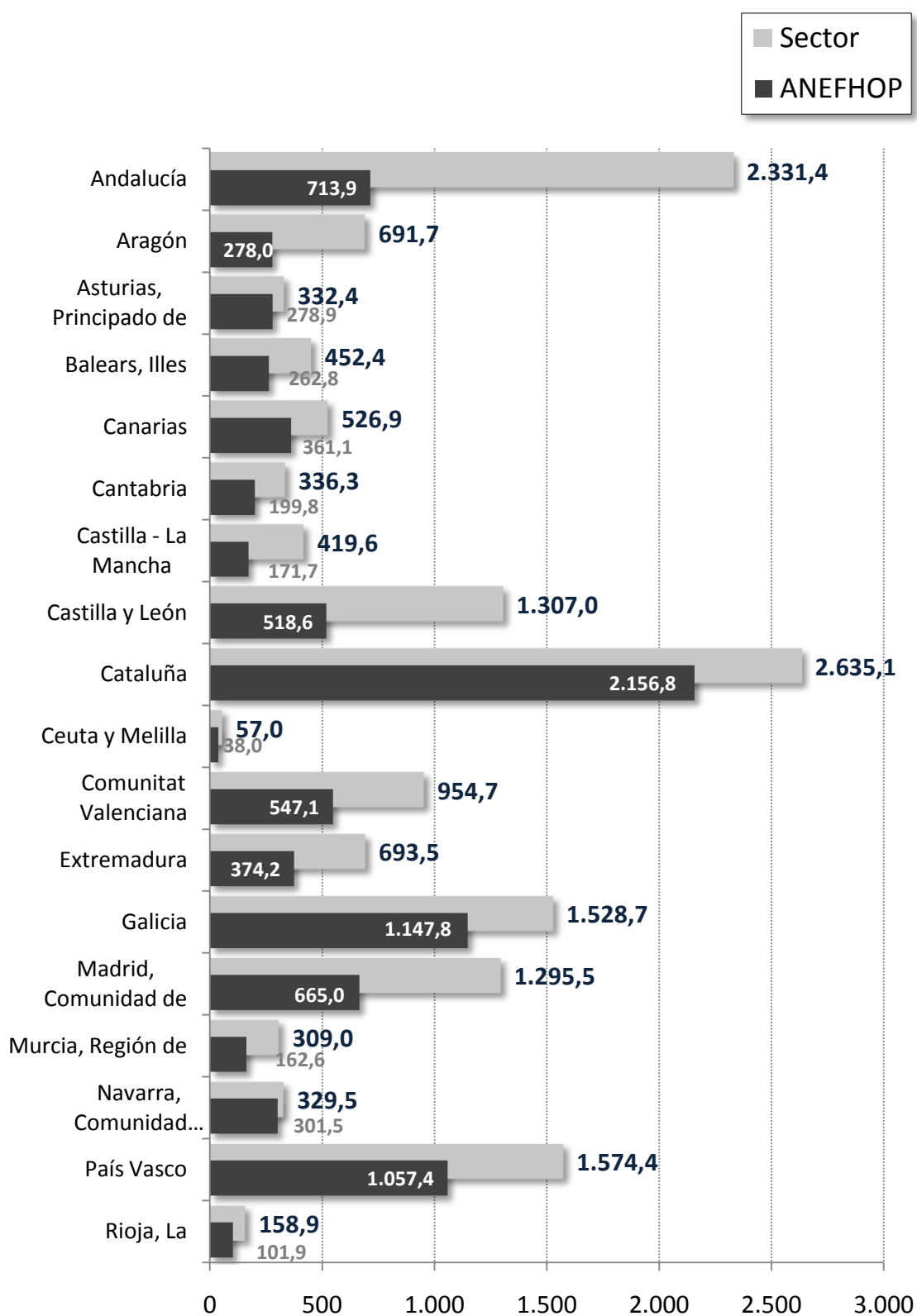


Tabla 6. Producción de hormigón preparado en 2014 detallado por comunidades autónomas. Datos en miles de m³.

## INFORME ESTADÍSTICO DEL SECTOR AÑO 2014

Comunidad	Provincia	Sector		ANEFHOP	
		Producc.	Centrales	Producc.	Centrales
<b>Andalucía</b>	Almería	193,5	39 (82,1%)	61,2	14 (85,7%)
	Cádiz	337,0	37 (91,9%)	105,2	11 (90,9%)
	Córdoba	180,5	47 (87,2%)	56,0	8 (100,0%)
	Granada	237,3	43 (86,0%)	57,5	9 (88,9%)
	Huelva	235,2	28 (67,9%)	70,8	9 (66,7%)
	Jaén	187,0	46 (89,1%)	17,4	6 (83,3%)
	Málaga	496,0	58 (77,6%)	118,3	15 (86,7%)
	Sevilla	464,9	68 (86,8%)	227,4	33 (84,8%)
<b>Aragón</b>	Huesca	188,8	40 (60,0%)	74,0	9 (55,6%)
	Teruel	125,0	24 (83,3%)	41,9	6 (100,0%)
	Zaragoza	378,0	50 (72,0%)	162,2	17 (70,6%)
<b>Asturias, Principado de</b>	Asturias	332,4	47 (80,9%)	278,9	36 (83,3%)
<b>Balears, Illes</b>	Balears, Illes	452,4	36 (75,0%)	262,8	17 (70,6%)
<b>Canarias</b>	Palmas, Las	224,9	36 (69,4%)	138,6	21 (57,1%)
	Santa Cruz de Tenerife	302,0	21 (85,7%)	222,5	10 (100,0%)
<b>Cantabria</b>	Cantabria	336,3	32 (59,4%)	199,8	15 (60,0%)
<b>Castilla - La Mancha</b>	Albacete	86,9	25 (88,0%)	20,2	6 (83,3%)
	Ciudad Real	96,9	30 (63,3%)	83,3	21 (61,9%)
	Cuenca	90,4	27 (55,6%)	31,1	6 (50,0%)
	Guadalajara	59,1	14 (64,3%)	30,2	9 (44,4%)
	Toledo	86,4	42 (66,7%)	7,0	10 (30,0%)
<b>Castilla y León</b>	Ávila	76,3	18 (94,4%)		
	Burgos	193,7	34 (94,1%)	57,7	11 (81,8%)
	León	183,5	29 (86,2%)	71,4	7 (57,1%)
	Palencia	128,2	16 (87,5%)	40,2	3 (33,3%)
	Salamanca	88,0	19 (63,2%)	31,0	4 (50,0%)
	Segovia	106,9	16 (100,0%)	39,0	5 (100,0%)
	Soria	102,9	18 (83,3%)	45,0	7 (71,4%)
	Valladolid	233,4	25 (80,0%)	158,8	11 (81,8%)
	Zamora	194,3	24 (83,3%)	75,7	8 (62,5%)
<b>Cataluña</b>	Barcelona	1.647,3	100 (64,0%)	1.431,7	77 (67,5%)
	Girona	390,5	54 (50,0%)	319,7	37 (45,9%)
	Lleida	300,4	47 (72,3%)	214,3	32 (75,0%)
	Tarragona	296,9	39 (61,5%)	191,2	21 (47,6%)
<b>Ceuta y Melilla</b>	Ceuta	32,1	2 (100,0%)	15,5	1 (100,0%)
	Melilla	24,9	2 (100,0%)	22,5	1 (100,0%)
<b>Comunitat Valenciana</b>	Alicante	376,6	48 (68,8%)	181,7	23 (65,2%)
	Castellón	154,8	35 (68,6%)	101,9	21 (66,7%)
	Valencia	423,4	58 (77,6%)	263,6	38 (84,2%)
<b>Extremadura</b>	Badajoz	410,8	67 (76,1%)	179,6	31 (74,2%)
	Cáceres	282,7	43 (83,7%)	194,6	19 (84,2%)
<b>Galicia</b>	Coruña, A	486,0	56 (53,6%)	419,2	28 (71,4%)
	Lugo	204,0	36 (61,1%)	140,8	11 (54,5%)
	Ourense	403,9	44 (52,3%)	344,7	13 (61,5%)
	Pontevedra	434,8	48 (60,4%)	243,1	16 (62,5%)
<b>Madrid, Comunidad de</b>	Madrid	1.295,5	85 (75,3%)	665,0	28 (60,7%)
<b>Murcia, Región de</b>	Murcia	309,0	58 (81,0%)	162,6	27 (70,4%)
<b>Navarra, Comunidad Foral de</b>	Navarra	329,5	48 (83,3%)	301,5	42 (83,3%)
<b>País Vasco</b>	Álava	110,8	16 (62,5%)	60,8	7 (71,4%)
	Bizkaia	620,1	32 (100,0%)	490,1	27 (100,0%)
	Gipuzkoa	843,4	29 (93,1%)	506,4	18 (94,4%)
<b>Rioja, La</b>	Rioja, La	158,9	30 (96,7%)	101,9	17 (94,1%)
<b>Total nacional</b>		<b>15.934,1</b>	<b>1.966 (75,0%)</b>	<b>9.337,2</b>	<b>879 (72,7%)</b>

Tabla 7. Producción y centrales de hormigón preparado en 2014 detallado por provincias. Datos en miles de m<sup>3</sup> y número de centrales operativas. (Entre paréntesis figura el porcentaje de centrales que se encontraban activas a final de año).

2. El sector del cemento

	Consumo estimado del sector	Consumo estatal de cemento*	Penetración del sector
ANEFHOP	2.640.800		24,5%
NO ANEFHOP	1.837.500		17,0%
<b>TOTAL SECTOR</b>	<b>4.478.300</b>	<b>10.788.547</b>	<b>41,5%</b>

Tabla 7. Consumo de cemento en la producción de hormigón preparado. Datos en Tn.  
\* Datos provisionales facilitados por OFICEMEN

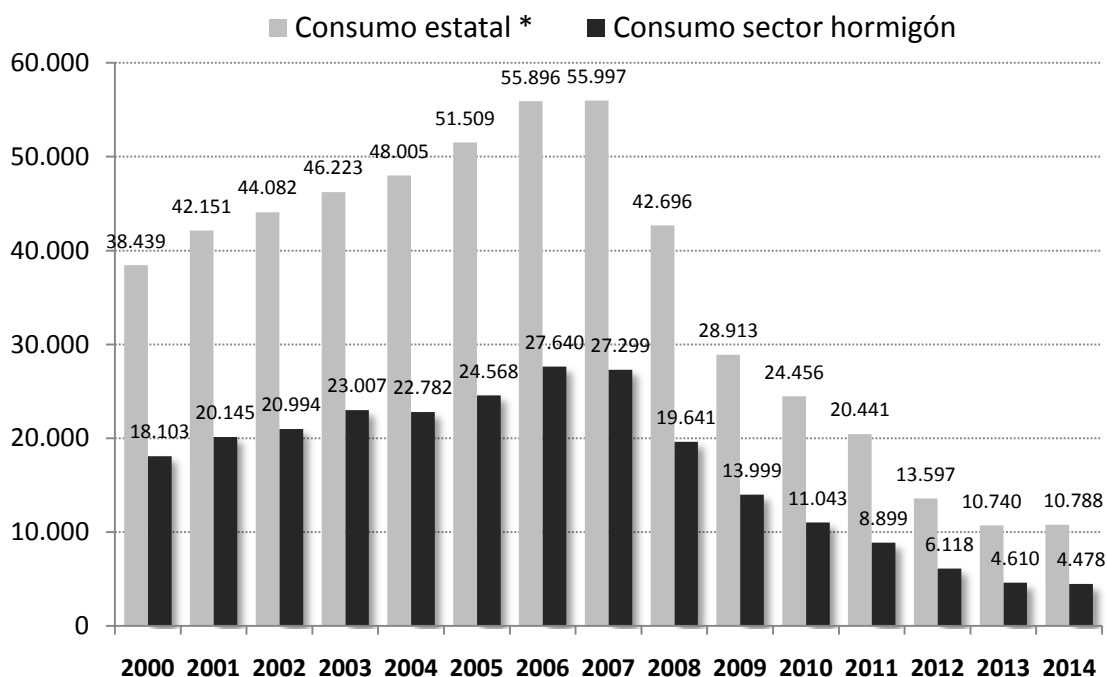


Tabla 8. Evolución del consumo de cemento y penetración del sector del hormigón preparado. Datos en miles de Tn.

\* Datos facilitados por OFICEMEN. Los datos correspondientes a 2014 son provisionales.